

# 低出生体重児

公立小松大学保健医療学部  
看護学科

池田 美智子



# 低出生体重児とは

出生体重が2500g未満

哺乳障害・低血糖・黄疸・

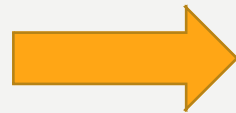
呼吸障害・脳性まひ・発育遅延 などが多い

親にとってさまざまな不安や心配をいだかせる



# 低出生体重児の問題

出生体重が2500g未満



成人すると高血圧・  
糖尿病などの

**生活習慣病**を高率に  
発症



Barker DJ, et al. (1989) . Growth in utero, blood pressure in childhood and adult life, and mortality from cardiovascular disease. Lancet,2,577-580

# 低出生体重児の問題

出生体重が2500g未満



うつ病・自閉症・知的障害

気管支喘息・肺炎

冠動脈心疾患

慢性腎炎



平成30年度子ども・子育て支援推進調査研究事業。  
低出生体重による成人期生活習慣病を含めた疾病負担に関する研究

# 低出生体重児の問題



**胎児期の栄養状態が  
生涯の健康を左右する！**

# 低出生体重児になるリスク

- 社会経済的地位
- 労働環境
- 体格
- メンタルヘルス
- 薬物や嗜好
- 環境と化学物質
- 母体要因
- 生殖補助医療
- 感染症
- その他



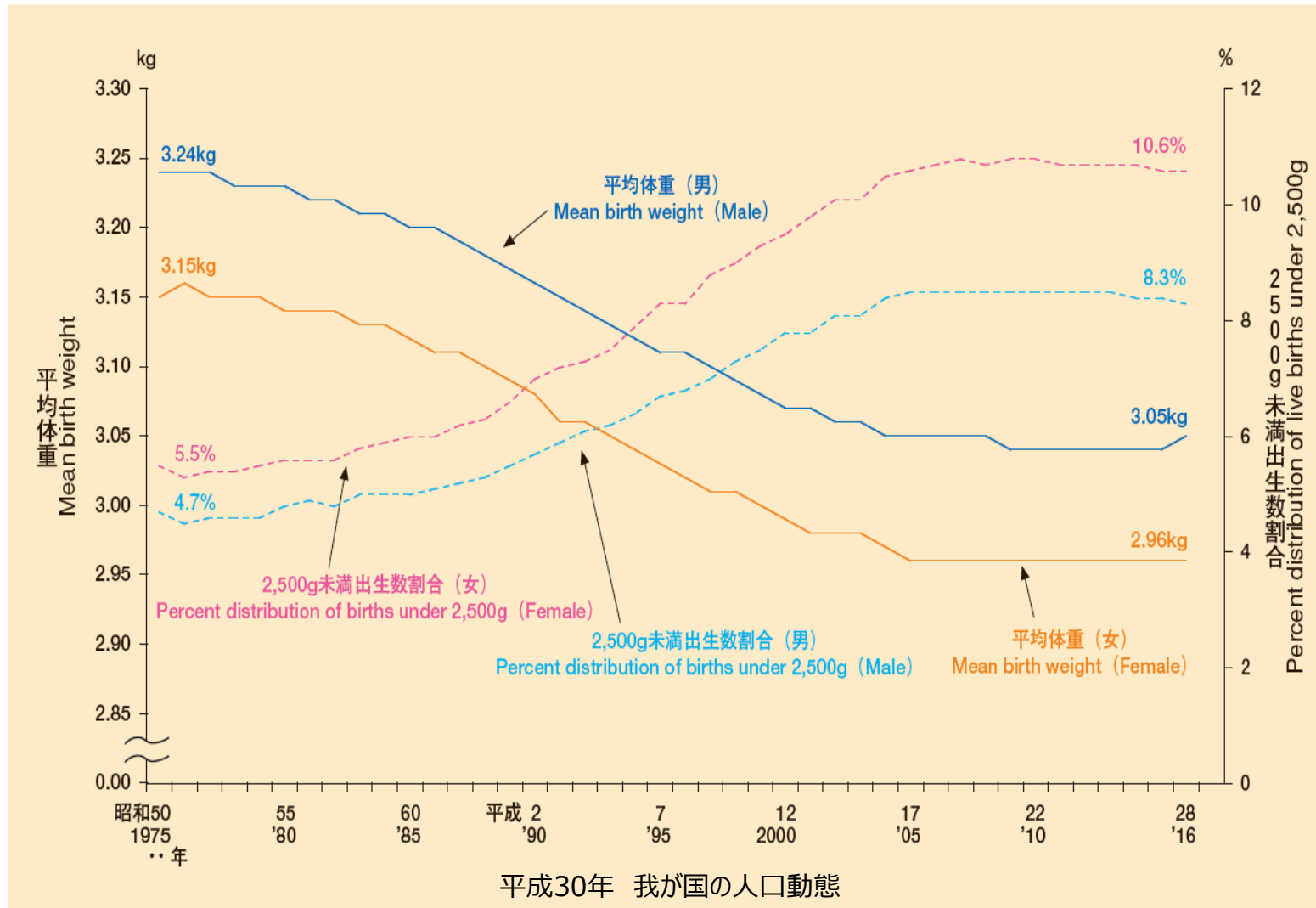
# 低出生体重児になる原因

- 早産・・・妊娠高血圧症候群  
常位胎盤早期剥離  
子宮頸管無力症  
双胎・多胎 等
- 児の先天異常
- 若年妊婦・高齢妊婦
- 妊娠中の環境要因・・・ストレス・喫煙・やせ



# 日本の2500g未満出生数の割合

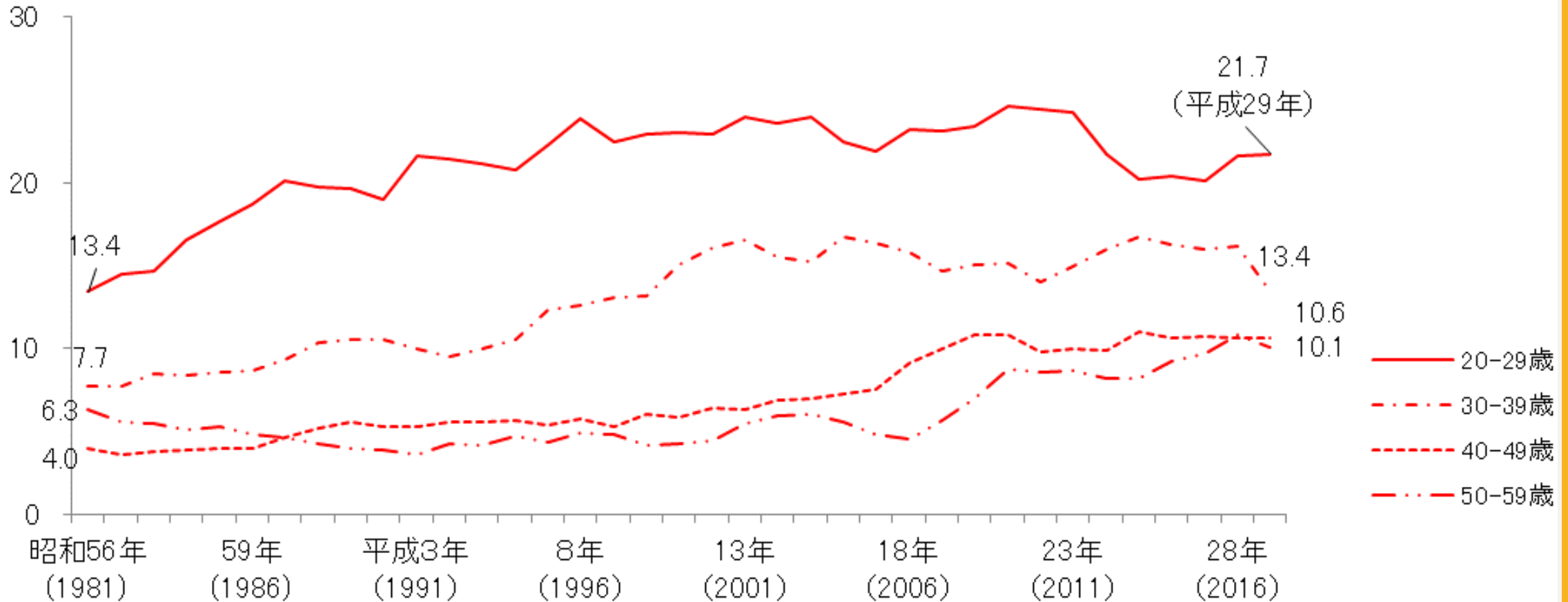
性別にみた出生時平均体重及び2,500g未満出生数割合の年次推移—昭和50～平成28年—  
Trends in mean birth weight and percentage of live birth under 2,500g by sex, 1975-2016





# 日本の女性の体型

(%) やせの者(BMI < 18.5 kg/m<sup>2</sup>)の割合の年次推移 (20~59歳)



平成29年 国民健康・栄養調査

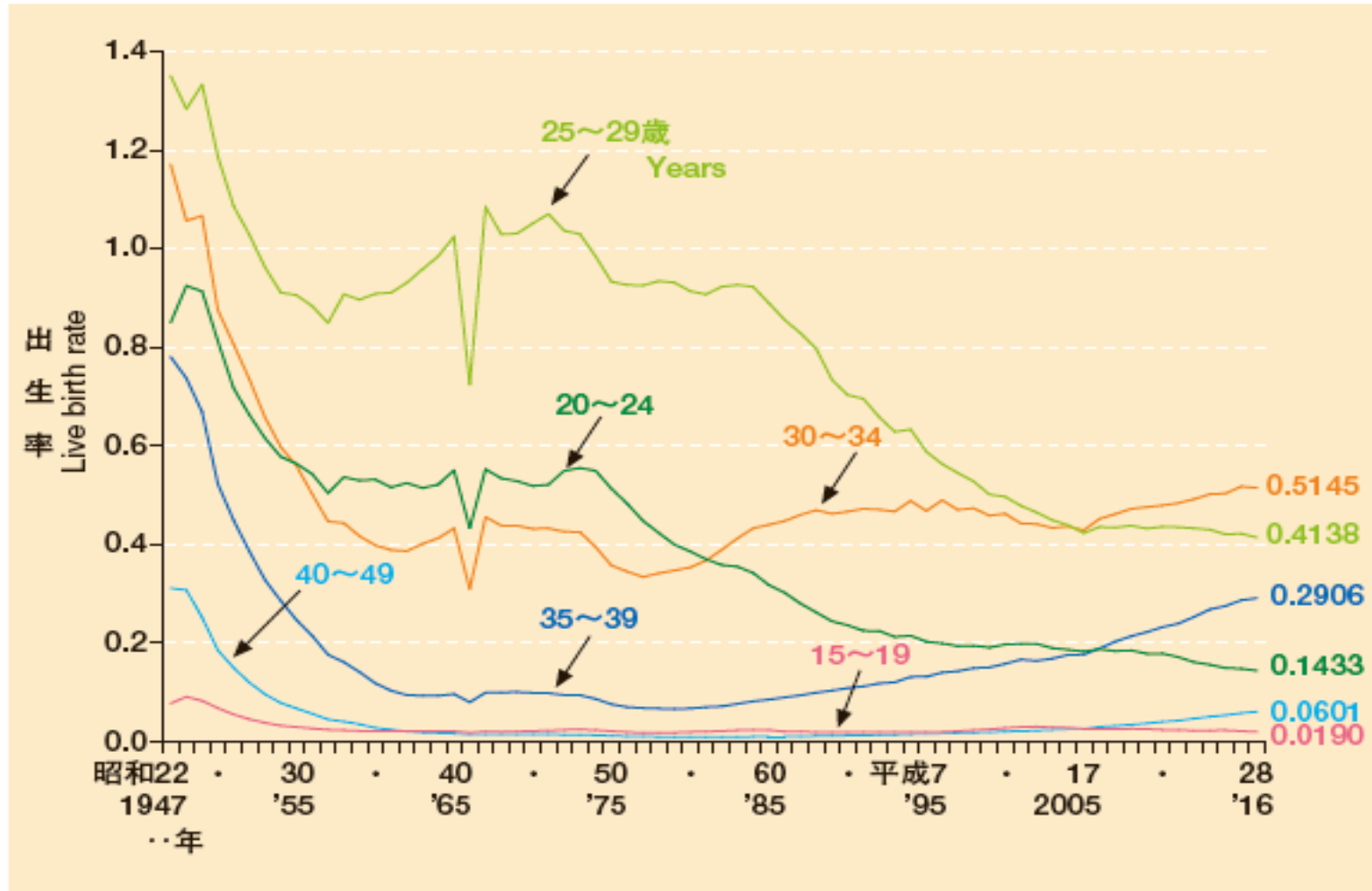
※移動平均\*により平滑化した結果から作成。

\*「移動平均」とは、各年の結果のばらつきを少なくするため、各年次結果と前後の年次結果を足し合わせ、

計3年分を平均化したもの。ただし、平成29年については単年の結果である。

# 日本の母の年齢

母の年齢階級別出生率の年次推移—昭和22～平成28年—  
Trends in live birth rates by age of mother, 1947-2016



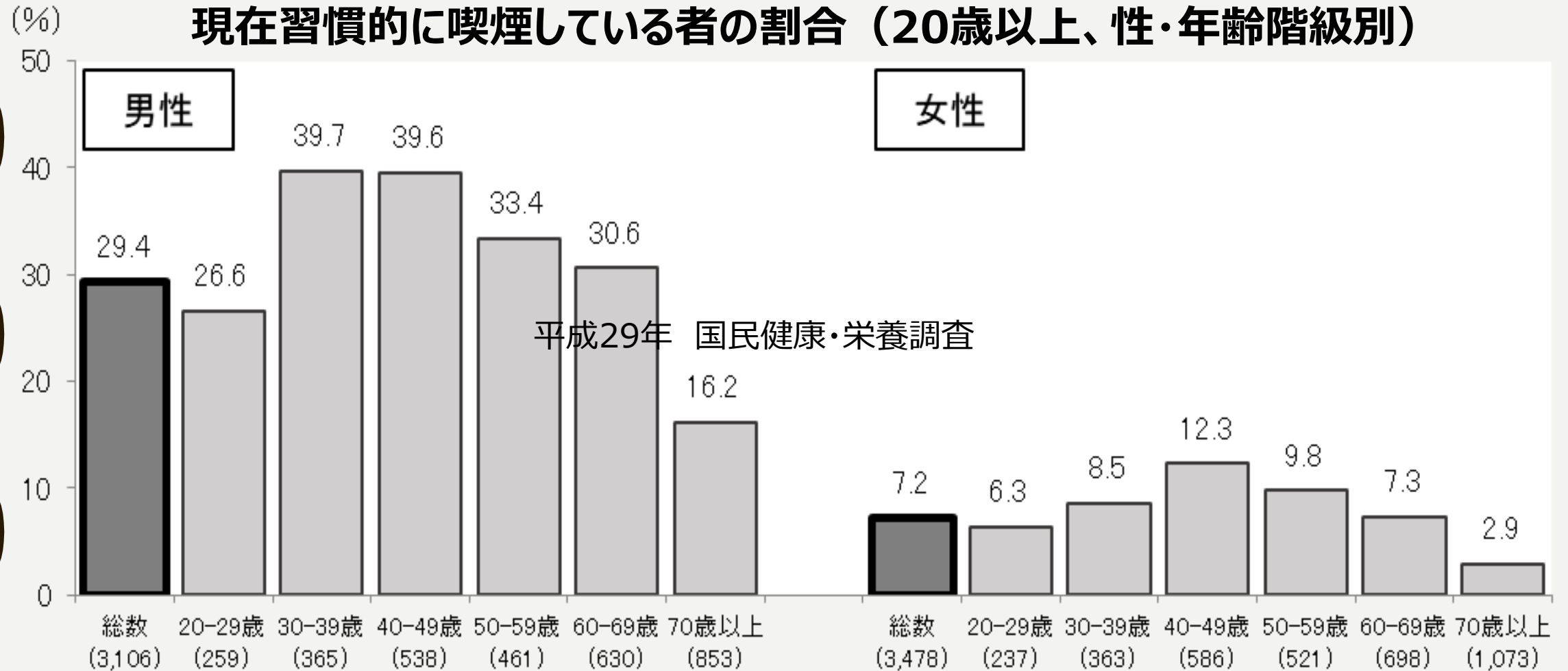
注：母の各歳別出生率を足し上げたもので、各階級の合計が合計特殊出生率である。

平成30年 我が国の人口動態



# 日本の喫煙の状況

現在習慣的に喫煙している者の割合（20歳以上、性・年齢階級別）



平成29年 国民健康・栄養調査

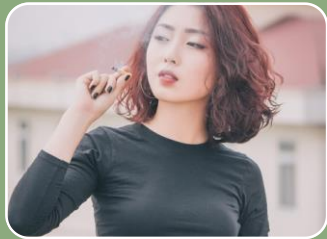
# 日本の低出生体重児の原因



母体の妊娠中の体重増加が不十分



高齢妊婦の増加



喫煙

# 日本の低出生体重児の予防

妊娠中の適切な体重管理

早産予防

禁煙

# Betnamunon 2500 g unmatun shunshun shunshun shunshun

**Bang NU.11: Can nang luc sinh**

Ty le phan tram tre sinh ra song trong vong 2 nam truoc thi diem dieu tra co can nang luc sinh duoi 2.500 gam va ty le phan tram tre sinh ra song duoc can luc sinh, Viet Nam, 2011

Vung	Ty le tre em sinh ra song:		So tre em sinh ra song trong hai nam qua
	Duoi 2.500 gam <sup>1</sup>	Đuoc can luc sinh <sup>2</sup>	
<b>Vung</b>			
Đong bang song Hong	4,4	99,2	294
Trung du va miền núi phía Bắc	5,9	78,1	285
Bắc Trung bộ va duyên hải miền Trung	4,3	96,6	287
Tây Nguyên	6,5	79,6	92
Đông Nam bộ	5,5	100	214
Đong bang song Cửu Long	5,3	100	210
<b>Khu vực</b>			
Thành thị	5,2	98,4	402
Nông thôn	5,1	91,1	980
<b>Trình độ học vấn của người mẹ</b>			
Không bằng cấp	8,4	46,5	64
Tiểu học	6,5	87,5	203
Trung học cơ sở	4,9	95,9	523
Trung học phổ thông	5,4	97,1	296
THCN, TCN, CĐ trở lên	3,6	98,9	295
<b>Nhóm mức sống</b>			
Nghèo nhất	5,4	75,1	300
Nghèo	5,5	97	263
Trung bình	5,1	97,9	251
Giàu	5,3	98,8	270
Giàu nhất	4,4	99,2	299
<b>Dân tộc của chủ hộ</b>			
Kinh/Hoa	5	98,6	1158
Dân tộc thiểu số	6	65,8	225
<b>Chung</b>	5,1	93,2	1383

<sup>1</sup> MICS: chi tiêu 2.18

<sup>2</sup> MICS: chi tiêu 2.19

Trên cả nước, có 93,2% trẻ em được cân khi sinh ra và khoảng 5,1% trẻ em có cân nặng lúc sinh dưới 2.500 gam (xem Bảng NU.11). Có sự khác biệt rõ rệt giữa các vùng hoặc trình độ học vấn của người mẹ (Hình NU.4). Tỷ lệ trẻ sơ sinh nhẹ cân không chênh lệch nhiều giữa thành thị và nông thôn.



# ベトナムの低出生体重児の原因は？

# ベトナムの低出生体重児の予防は？



# 低出生体重児への支援



母親への心のケア



家族アセスメント



成長発達への支援

# 母親への心のケア

なによりも親に寄り添い育児不安等を軽減し、健やかな子育てを支援することを目的とする



# 母親への心のケア

母親の思いをくみ取り、心配事を一緒に解決するプロセスのなかで母親との信頼関係を築きあげる



# 母親への心のケア

できれば保健師は入院中に母親と児に面接し、早期に在宅支援ができるようにする

# 家族アセスメント

低出生体重児は、授乳がうまくいかない  
病気にかかりやすいなど の子どもの育てにくさがあり  
養育上の問題が生じやすい。

# 家族アセスメント

家族関係を理解することで支援の必要性や方法がわかる。

# 家族アセスメント

母親が若年・高齢出産

経済的問題

子供が多い

精神障害

知的障害

親の成育歴

赤ちゃんへの思い

家族関係

サポートがない

# 成長発達への支援

育児相談は、原則的に成熟児と変わらない



# 成長発達への支援

母乳栄養は、成熟児以上に感染防御や発達への効果が認められている

しかし、母乳分泌が悪い場合、状況によっては人工栄養を導入する

# 家庭訪問を中心とした支援

離乳食・・・早産の場合は出産予定日を基準に開始する  
無理やり与えず、子どもの感情をくみ取る

# 家庭訪問を中心とした支援

予防接種・・・暦年齢どおりに接種（主治医に相談）

# 家庭訪問を中心とした支援

風邪の予防・・・帰宅時のうがい、手洗いの実施

# 家庭訪問を中心とした支援

事故防止・・・タバコ・薬は手の届かないところに置く  
ナッツ類等は与えない、  
浴槽・洗濯機の水に注意

# 家庭訪問を中心とした支援

泣くこと・・・スキンシップを求めていたら抱っこし、話しかける

**母子保健は  
生涯を通して健康な生活を送るための出発点  
次の世代を健やかに生み育てるための基礎**

**すべての赤ちゃんの幸せのために！**



**ご清聴ありがとうございました。**